



УДК 911.9«377»(477.8)

Зюзін С.Ю.,
аспірант кафедри
раціонального використання природних ресурсів і охорони природи
Львівський національний університет імені Івана Франка

Андрейчук Ю.М.,
кандидат географічних наук, доцент,
доцент кафедри конструктивної географії і картографії
Львівський національний університет імені Івана Франка

Рожко І.М.,
кандидат географічних наук, доцент, доцент кафедри
раціонального використання природних ресурсів і охорони природи
Львівський національний університет імені Івана Франка

Матвіїв В.П.,
кандидат географічних наук, доцент,
доцент кафедри фізичної географії
Львівський національний університет імені Івана Франка

ОРГАНІЗАЦІЯ РЕКРЕАЦІЙНОГО ПРИРОДОКОРИСТУВАННЯ НА ПОЛОНИНАХ МАСИВУ ЧИВЧИН УКРАЇНСЬКИХ КАРПАТ

У статті розглянуто методичні підходи до оцінки рекреаційної придатності полонин Українських Карпат на прикладі полонини Старостаї масиву Чивчин. Представлено результати польових та камеральних робіт щодо придатності досліджуваної території для організації рекреаційного природокористування. Описано перспективи розвитку рекреаційної сфери Чивчинського масиву.

Ключові слова: полонина, Українські Карпати, ГІС-технології, туризм, дистанційне зондування Землі, Чивчин.

В статье рассмотрены методические подходы к оценке рекреационной пригодности горных долин Украинских Карпат на примере долины Старостая массива Чивчин. Представлены результаты полевых и камеральных работ по пригодности исследуемой территории для организации рекреационного природопользования. Описаны перспективы развития рекреационной сферы Чивчинского массива.

Ключевые слова: долина, Украинские Карпаты, ГИС-технологии, туризм, дистанционное зондирование Земли, Чивчин.

Zyuzin S.Yu., Andreychuk Yu.M., Rozhko I.M., Matviiv V.P. ORGANIZATION OF RECREATIONAL NATURE USE ON THE ALPINE MEADOWS OF THE CHIVCHYN MASSIF OF THE UKRAINIAN CARPATHIANS

In the article the methodical approaches to the estimation of recreational suitability of the alpine meadows of the Ukrainian Carpathians are considered on the example of the alpine meadow Starostaya of the Chyvchyn massif. The results of studies of the suitability of the studied territory for the organization of recreational nature use are presented. The prospects of development of the recreational sphere of the Chyvchyn massif are described.

Key words: alpine meadows, Ukrainian Carpathians, GIS technologies, tourism, remote sensing of the Earth.

Постановка проблеми. Збереження традиційного високогірного полонинського господарства протягом останнього періоду є дуже актуальним. Загостренню цієї проблеми сприяє, головним чином, важка соціально-економічна ситуація на території України. Це не могло не

позначитися на веденні традиційного полонинського господарства, оскільки, низька оплата праці, дуже важкі умови праці (полонинарі живуть на полонині протягом усього періоду літування), відсутність ринків збуту призвели до нерентабельності таких високогірних гос-

подарств і, як наслідок, зменшення поголів'я худоби, руйнування колиб та, часто, зникнення традиційного господарства на полонинах. Тому залучення полонинських господарств в організації рекреаційного природокористування, на нашу думку, дозволить підвищити рентабельність традиційних високогірних господарств.

Протягом останнього періоду спостерігається збільшення кількості людей, які потребують активних видів відпочинку в Українських Карпатах. Посприяли цьому як політична ситуація в Україні (багато рекреантів перелаштувалися із відпочинку в Криму на відпочинок в інших областях), так і соціально-економічна, адже багато рекреантів не мають змоги оплатити собі відпочинок за кордоном, тому перелаштовуються на відпочинок у межах країни.

Туристично-рекреаційний потенціал Західних регіонів України є потужним. До гірських районів Українських Карпат, які формують Карпатський регіон, входять Львівська, Чернівецька, Закарпатська та Івано-Франківська області України. Гірські райони Карпатського регіону мають потужний ресурсний потенціал для розвитку туризму та рекреації (джерела мінеральних вод, лісові ресурси, унікальні гірські рекреаційні ресурси). Рекреаційна місткість Карпатського регіону (на рік) оцінюється від 2 млн осіб до 8 млн відпочиваючих і туристів, а також біля 12 млн екскурсантів та туристів «вихідного дня». Для Західних регіонів України характерна диверсифікація туристичних та рекреаційних послуг, а стратегічною метою є підвищення якості та стандартів надання цих послуг відповідно до стандартів розвинутих країн світу [5].

Постановка завдання.

Метою публікації є розглянути методичні аспекти дослідження організації рекреаційного природокористування на полонинах Українських Карпат на прикладі полонин Чивчинського масиву Українських Карпат.

Виклад основного матеріалу дослідження. Чивчинський масив Українських Карпат є цікавим з точки зору організації рекреаційного природокористу-

вання. Цьому сприяють ряд чинників: мальовничість та різноманітність території цього масиву, унікальний бальнеологічний курорт (на даний момент не функціонує) у с. Буркут.

Територія дослідження. Гірський масив Чивчин займає південно-східну частину Українських Карпат в межах Верховинського району Івано-Франківської області. Довжина простягання головного хребта масиву становить близько 60 км з північного заходу на південний схід, між долинами річок Чорний Черемош та Вазер. Гори розташовані в північно-східній частині Мармароського масиву. На північному заході межують з Мармароським масивом. У фізико-географічному районуванні Чивчинський масив входить до області Високогірно-Полонинського ядра (Рис.1).

Чивчини відрізняються від підобластей Полонинсько-Чорногірських Карпат характером відкладів та рельєфу, особливостями природного рослинного покриву. Тут зарості гірської сосни (жерепу) займають великі площі у пригребеневій частині середньогірного хребта (абсолютні висоти 1650–1750 м і більше). Природні полонини тут займають дуже невелику площу, але в багатьох місцях до них примикають антропогенні полонини на відрогах головного хребта Чивчин. Висоти полонин, створених людиною в процесі пониження природної межі лісу, мають здебільшого понад 1400 м, а окремі опускаються відгалуженнями до ізогіпси 1300 м. Середні нахили чивчинських полонин близько 27°,

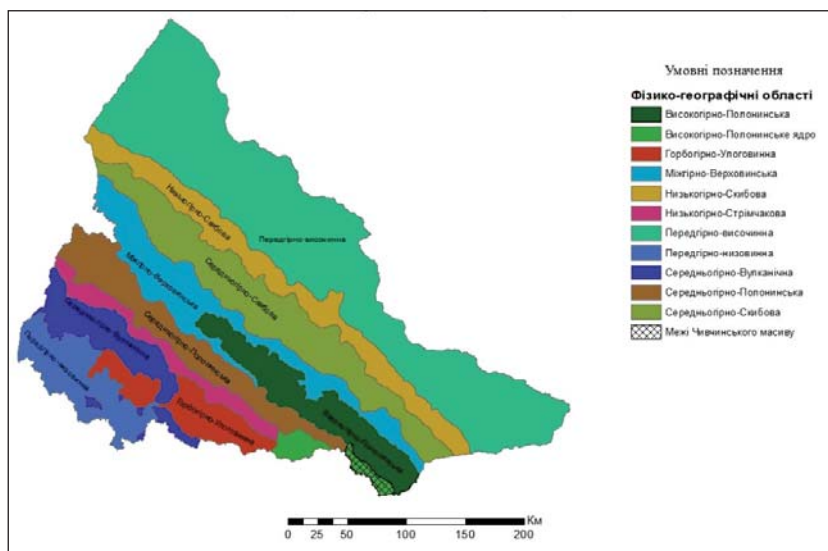


Рис. 1. Фізико-географічне районування Українських Карпат (за Міллером Г.П., Федірком О.М.)



максимальні – до 43° [10]. Оскільки до відрогів Чивчин в Україні примикають тільки два невеличкі поселення Путильського району (Нижній Яловець і Сарата), то полонини використовувало тільки населення віддалених поселень, де через густу заселеність не вистачало пасовищ. Сьогодні майже всі полонини Чивчин не використовуються як пасовища, тут спостерігаються природні сукцесійні процеси.

Аналіз останніх досліджень і публікацій.

Першим, хто зробив описи території Чивчинського масиву, був геолог, професор Львівського університету, Бальтазар Гакетт, який у XIII відвідав Гуцульщину й опублікував свої нотатки про природу цієї частини Карпат. Під час своєї мандрівки він відвідав оз. Шибене із запрудю, верхню частину долини Чорного Черемоша і Чивчинські гори [6].

У другій половині й на початку XX ст. дослідження рослинного покриву Покутських Карпат провели Гуго Запалович, Еміль Головкевич, В. Барчевський. Найвідоміші географічні дослідження Гуцульщини, зокрема вертикального розподілу гірських екосистем, у часи перед Першою світовою війною були проведені знаменитими географами – Антоні Реманом та Еугеніушем Ромером. Реман є автором першої великої праці з географії Карпат «Карпати, описані під поглядом фізико-географічним» [13].

Важливими є описи, створені Петром Контним. Він вперше поділив полонини Гуцульщини згідно з територіальними, кліматичними, морфологічними та господарськими особливостями на 4 групи: Чивчинську, Людованську, Чорногірську, Микуличинсько-Космацько-Жаб'ївську [9].

Чивчинські гори були метою багаторічних досліджень проф. Богуміла Павловського, в результаті яких були опубліковані дві великі праці. Окрім геоботанічних і флористичних досліджень, Б. Павловський розробив проект створення резерватів на всій території Чивчинських гір.

Стосовно повоєнного періоду, то слід зазначити, що флористичні дослідження, окрім досліджень рослинних угруповань та видів рослин, були спрямовані на дослідження змін рослинного світу, як під впливом проводжуваного міського господарства, так і зворотних змін повернення до первісного стану. Такі спостереження в даний час проводять у межах природоохоронних

резерватів, де протягом останнього часу полонинське господарювання значно менше або ж цілком припинене.

Важливий внесок у вивчення полонин Гуцульщини внесли К. Малиновський, П. Контний, В. Клапчук, Ю. Нестерук, М. Лаврук [6; 7; 10; 11].

Методика дослідження. Полонинами називають безлісі вершини гір та хребтів, вкриті трав'яною, чагарничковою та мохово-лишайниковою рослинністю. У різних районах нижня межа полонин пролягає на різних висотах. У східній частині Карпат полонини лежать на висотах від 1200–1300 м до найвищих вершин і входять до складу субальпійського і альпійського поясів. Найнижчі полонини в місцях інтенсивного пасовищного навантаження – у Бескидах, Боржаві, Свидовці. Полонинам властиві холодний і вологий клімат, короткий і дощовий вегетаційний період, довга і багатосніжна зима. У Чорногорі, Чивчинських, Мармароських горах і Гор'янах полонини межують із смерековими лісами. За висотою і поясами рослинності полонини поділяються на два типи: ті, що лежать лише в субальпійському поясі та ті, що лежать в субальпійському й альпійському поясах [9]. К.А. Малиновський гірські луки Карпат розділяє на луки лісового поясу і високогірні луки – полонини [12]. Луки лісового поясу розташовані переважно в долинах гірських рік, поблизу населених пунктів, а також як галявини серед лісу, що доходять до верхньої межі лісу і часто прилягають до субальпійських лук на висоті 1100–1200 м н. р. м. Високогірні луки-полонини займають безлісі ділянки вище верхньої межі лісу в субальпійському й альпійському поясах.

Дослідження полонин передбачає багаторівневу методику досліджень, що складається з опрацювання картографічного матеріалу, аналізу динаміки ПТК полонини протягом останніх 50-ти років (пояснюється тим, що карти детального масштабу переважно 70-х рр. 20 ст.), польових досліджень, складання описів полонин та опрацювання.

Для оцінки рекреаційної придатності території нами використовувався покомпонентний (рельєф, рослинність, клімат тощо) та повидовий (пішохідний туризм, агротуризм тощо) підходи. На нашу думку, загальна повидова оцінка є недоцільною, оскільки рекреаційна діяльність є надзвичайно різноманітною і кожен з її видів ставить

свої, часто протилежні, вимоги щодо комплексу природних та соціально-економічних умов і ресурсів. Наприклад, крутизна схилів у залежності від виду рекреаційної діяльності буде оцінюватися по-різному. Так, у горах для пішохідних прогулянок найкращими вважаються пологі схили, для гірськолижного відпочинку – схили середньої крутизни, а для скелелазіння умовою придатності буде наявність крутих схилів, дуже крутих або обривистих [15].

Оцінку рекреаційної придатності певної території доцільно проводити для різних видів рекреаційної діяльності через аналіз природних комплексів, які входять до її складу. Загальна оцінка придатності ландшафту для рекреаційної

діяльності залежатиме від набору одновидових чи різноякісних ПТК нижчих рангів. Одиницею оцінки є урочище – складне сполучення генетично і просторово взаємопов'язаних, однорідних за літологією та режимом зволоження фацій або їх угруповань та ланок у межах частини або цілої мезоформи рельєфу.

Під час вибору та аналізу критеріїв придатності пропонується враховувати три основні принципи, які формують можливість організації тих чи інших видів рекреаційної діяльності [3]:

- визначення властивостей природних комплексів, які формують рекреаційний попит;
- визначення властивостей природних комплексів, які задовольняють рекреаційний попит;

Таблиця 1

Критерії оцінки ПТК для потреб туризму

Види туризму	Оздоровчий короткотривалий відпочинок	Агротуризм	Пішохідний туризм
Критерії оцінки			
Прохідність	О	О	О
Естетична цінність	О	О	О
Транспортна доступність	О	О	
Кліматичні особливості	О	О	О
Особливості рельєфу	О		
Віддаленість від КПЦ	О		
Місця наметових стоянок			О
Наявність цінних природних об'єктів	Д	Д	Д
Наявність притулків			Д

Примітка: О – визначальні чинники, Д – додаткові чинники [2].

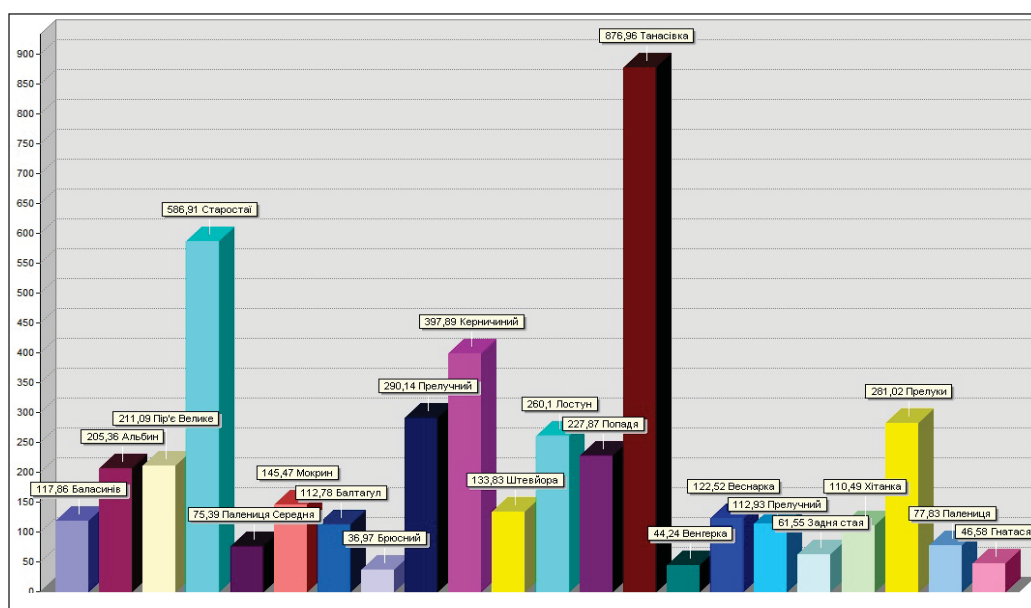


Рис. 1. Площа полонин Чивчинського масиву Українських Карпат



– безпека проведення рекреаційної діяльності.

Під визначальними чинниками розуміють наявність природних рекреаційних ресурсів, які активно орієнтують до застосування того чи іншого виду рекреаційної діяльності (табл. 1).

Від співвідношення основних чинників залежить ступінь придатності території для певного виду рекреаційної діяльності. Вони можуть сприяти організації цієї діяльності або ж її лімітувати.

До другорядних слід віднести чинники, які мають вплив на певний вид діяльності, підсилюючи або послаблюючи значення основних чинників, але загалом не можуть їх ні лімітувати, ні суттєво підвищити оцінку. Слід зауважити, що другорядні чинники можуть бути загальними і цільовими. Перші застосовуються для загальної оцінки, другі – лише по відношенню до певного критерію.

Результати дослідження. Під час дослідження полонин важливим є застосування методів дистанційного зондування Землі і, відповідно, обробка отриманих результатів за допомогою ГІС-програм, адже аналіз космоснімків дозволяє проаналізувати сучасний стан полонини (до польового етапу досліджень), зміни, які відбулися на території протягом останнього періоду (переважно протягом 5-ти років).

Для отримання космоснімків на територію Чивчинського масиву нами використовувалася програма SAS-planet. Це вільне програмне забезпечення для перегляду, аналізу та завантаження супутникових карт земної поверхні з різних онлайн-сервісів. Проаналізувавши ряд космоснімків із різних джерел, нами було обрано для роботи знімки сервісу Google. Були враховані такі фактори, як роздільна здатність, сезон зйомки, наявність хмарності, наявність різночасової зйомки на дану територію. Загалом, проаналізувавши різночасові космоснімки, нами було ідентифіковано 22 полонини загальною площею 4535,78 га (рис. 1).

Методику рекреаційної оцінки природно-територіального комплексу

розглянемо на прикладі полонини Старостая, яка знаходиться в межах Чивчинського масиву Українських Карпат, поблизу державного кордону України з Румунією. Для аналізу нами обрана ця полонина у зв'язку з тим, що це одна з небагатьох полонин масиву, на якій зберігається традиційне полонинське господарство, проводиться модернізація господарської інфраструктури, а також це одна з найбільших за площею полонин Чивчинського масиву.

Територія полонини Старостая знаходиться в діапазоні від 1364 м н.р.м. до 1570 м н.р.м. Гіпсометричну карту полонини Старостая ми побудували за допомогою модуля ArcGIS 3D Analyst (програмний пакет ESRI ArcGIS Desktop10.0). Як вихідні дані використовували векторизовані горизонталі з

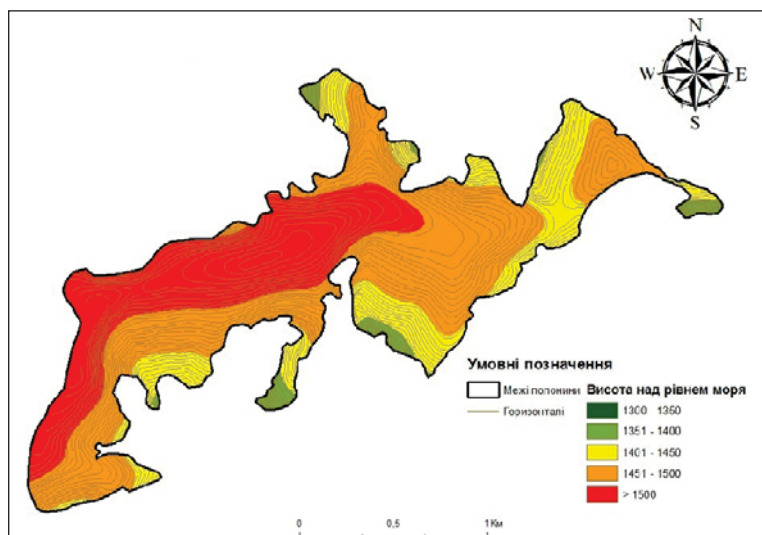


Рис. 2. Гіпсометрична карта полонини Старостая

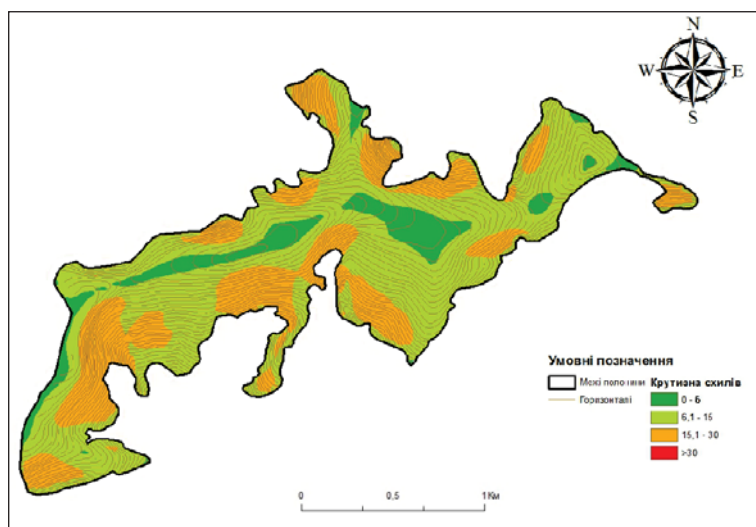


Рис. 3. Пішохідна прохідність полонини Старостая

топографічних карт масштабу 1: 25 000 горизонталі та відмітки абсолютних висот (рис. 2).

Таблиця 2

Основні характеристики полонини Старостая

Адміністративна область	Івано-Франківська область
Фізико-географічне положення (за Міллер Г.П., Федірко О.М.)	Чивчин
Площа полонини	586,91 Га
Довжина периметру	25110 м
Відстань до найближчого населеного пункту (с. Буркут)	5,46
Мінімальна висота над рівнем моря	1364 м
Середня висота над рівнем моря	1490 м
Максимальна висота над рівнем моря	1570 м
Кількість худоби	20 корів + 10 кіз
Кількість робітників на полонині	2
Кількість будівель на полонині	4

У процесі польових та камеральних робіт нами було зібрано основні характеристики полонини Старостая – як морфометричні (площа, периметр), так і соціальні (кількість працівників, наявність поголів'я худоби тощо) (табл. 2).

Для оцінки пішохідної прохідності обрано три основні показники: крутизна схилів, харак-

тер рослинності та інші протяжні перешкоди на полонині [15].

Площа горизонтальних ділянок, найбільш придатних для пішохідної прохідності (0–6°), становить 123 Га (20,7% загальної площі полонини), придатних (6–15°) – 304 Га (52%), умовно придатних (15–30°) – 159 Га. Ділянок, які неможливо пройти для звичайного туриста (крутизною більше 30°), не виявлено. Територія полонини повністю покрита низькотравними рослинами та чагарничками, протяжних перешкод не виявлено.

У зв'язку з тим, що організація походів у гірській місцевості доволі часто передбачає ночівлю в природних умовах, важливими є місця для організації наметового табору. Важливими є такі показники, як крутизна схилів, характер ґрунту, характер рослинності, доступність дров та питної води. Додатковим чинником для цієї оцінки є наявність колиб, в яких можна організовувати нічліг, що особливо актуально для полонинських господарств, на яких переважно є колиби для туристів. Сумарна площа ділянок, найбільш придатних для наметових стоянок (0–5°), становить 99,6 Га, придатних (6–9°) – 88,1 Га, умовно придатних (10–11°) – 41,0 Га, малопридатних (12–15°) – 82,1 Га, непридатних (>15°) – 281 Га (Рис. 4). Чітко видно, що найбільш придатні для наметових стоянок місця, приурочені до пригребеневої частини полонини.

На полонині переважає низькотрав'я з чагарничками на гірсько-лучних ґрунтах без кам'янистих включень, що полегшує організацію наметового табору. Вода є безпосередньо поблизу колиби для туристів. Дрова знаходяться недалеко, на відстані 5–20 хвилин ходьби.

Висновки з проведеного дослідження. Таким чином, можемо стверджувати, що Чивчинський масив є привабливим місцем з точки зору організації рекреаційного природокористування. Це зумовлено автентичністю регіону, наявністю високогірних полонин, високою атракційністю масиву, наявністю джерел мінеральної води тощо), що сприяє, насамперед, розвитку активних видів туризму.

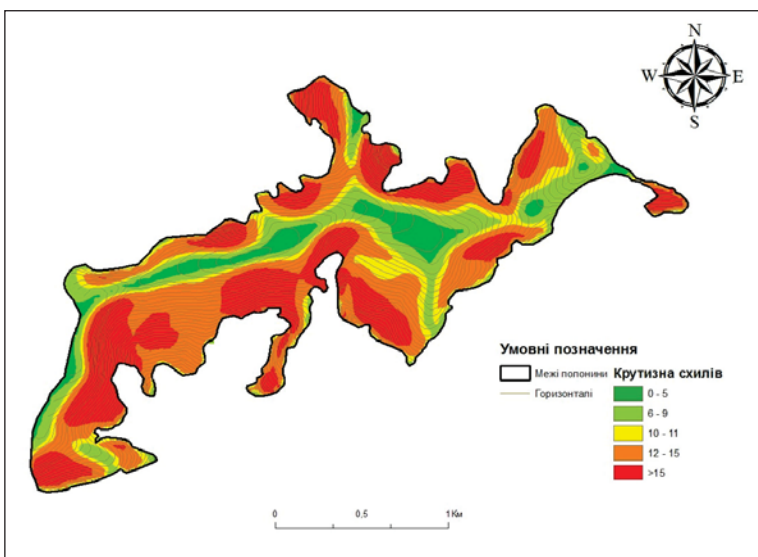


Рис. 4. Придатність полонини Старостаї для наметових стоянок



Провівши дослідження полонин Чивчинського масиву (22 полонини) з метою оцінки їх придатності для організації рекреаційного природокористування, можемо відмітити, що більшість полонин масиву протягом довгого періоду не використовується для традиційного високогірного господарства, що призвело до активізації сукцесійних процесів. Відсутність господарського впливу людей сприяло поширенню на цих територіях великої кількості тварин та рідкісних рослин, зокрема й тих, що входять до переліку Червоної книги України.

Проте територія Чивчинського масиву входить до складу прикордонної зони, що ускладнює рух цією місцевістю, адже для організації походів потрібно оформляти перепустку в прикордонну зону з дозволу Державної прикордонної служби України та кожного дня звітувати про місце перебування туристичної групи. Також у зв'язку із віддаленістю від великих адміністративних центрів цей регіон є важкодоступним, адже, по суті, єдиним транспортним сполученням є автомобілі, що доволі складно через погану дорожню інфраструктуру.

Розвиток рекреаційного природокористування на території Чивчинського масиву призведе до збільшення кількості рекреантів, покращить економічне становище місцевих жителів сіл, що знаходяться поблизу Чивчину, може вдихнути друге життя в колись славний бальнеологічний курорт в с. Буркут. Головними передумовами розвитку пішого туризму на полонинах є висока оцінка пішої прохідності, великі горизонтальні ділянки для наметових стоянок, наявність води та дрів. На полонині Старостая є велика колиба для туристів, де приймають туристів на нічліг і відпочинок. Тут є можливість переночувати, ознайомитися з процесом виготовлення та придбати традиційні сири (будз, вурда, бринза).

Водночас висока природна цінність масиву спонукає до дотримання правил поведінки в межах природозаповідних територій (Черемоський НПП) та організації максимально безпечних для рідкісних рослин видів рекреації. Розвиток туристичної сфери в регіоні повинен базуватися на суспільно-економічних, історичних та природних особливостях.

ЛІТЕРАТУРА:

1. Андрейчук Ю., Ямелинець Т.С. М. ГІС в екологічних дослідженнях та природоохоронній справі. Львів: «Простір-М», 2015. 284 с.
2. Арманд Д.Л. Бальные шкалы в географии. Известия АН СССР. Серия «Географическая». 1973. Вып. 2. С. 11–24.
3. Арманд Д.Л. Наука о ландшафте. М: Мысль, 1975. 288 с.
4. Бейдик О.О. Рекреаційно-туристські ресурси України: Методологія та методика аналізу, термінологія, районування. К.: Київ. нац. ун-т ім. Т. Шевченка, 2001. 395 с
5. Біла С.О. Стратегічні пріоритети розвитку туристичних послуг в Україні та перспективи підвищення їх конкурентоспроможності на світовому ринку. Стратегія розвитку України. Київ. 2016. Вип. 1. С. 17–23.
6. Генсіровські Г. Пшеводнік по Бескідах Вхідних, «Пасмо Чарногорськіє». Львів–Варшава, репринт Антикваріат Гурскі «Філяр», 1935. Том 2.
7. Клапчук В.М. Проблеми полонинського господарства Гуцульщини в другій половині 19 ст. – першій третині 20 ст. Наукові записки. Серія «Історичні науки». Вип. 14. С. 120–133.
8. Кобелька М.В., Рожко І.М., Швець М.Й. Методичні підходи до оцінки придатності клімату для туризму в Українських Карпатах. Мат. міжнар. наук.-прак. конф., присвяченої 30-річчю Карпатського біосферного заповідника. Рахів, 1998. С. 220–222.
9. Кришталович У. «Атлас полонин Східних Карпат» в ідеї Петра Контного. Збірник наукових праць на пошану Олега Купчинського з нагоди 70-річчя. Київ-Львів, 2004. С. 791–800.
10. Лаврук М. Гуцули Українських Карпат. Львів: Видавничий центр ЛНУ ім. Івана Франка, 2005. 286 с.
11. Малиновський К.А. Карпатські полонини та полонинське господарство. Історія Гуцульщини. Львів: Логос, 2002. Т. VI. С. 293–309.
12. Малиновський К.А. Рослинність високогір'я Українських Карпат. К.: Наук. думка, 1980. 280 с.
13. Матвіїв В.П. Історія дослідження та унікальні геокомплекси Чивчин. Матеріали міжнародної наукової конференції, присвяченої 130-річчю географії у Львівському університеті. Львів: Видавничий центр ЛНУ ім. Івана Франка. Том 2. С. 82–84.
14. Мироненко Н.С., Твердохлебов И.Т. Рекреационная география. М.: МГУ, 1981. 208с.
15. Рожко І.М. Рекреаційна оцінка гірських природно-територіальних комплексів для потреб туризму (на прикладі Українських Карпат): дис. ... канд. геогр. наук: 11.00.11. Львівський національний ун-т ім. Івана Франка. Л., 2000. 198 с.
16. Gudowski J. (red.). Pasterstwo na Huculszczyźnie. Gospodarka – Kultura – Obyczaj. Vicus Studia Agraria. № 2. Warszawa: Wyd-wo Akademickie «Dialog», 2001. 270 s.
17. Zapalowicz H.Z. Charnogory do Alp Rodnenskich. Pamietnic Towarzystwa Tatrzanckiego. Krakow, 1881. S. 74–85.