

УДК 911.3

Мезенцев К.В.,
доктор географічних наук, професор,
завідувач кафедри економічної та соціальної географії
Київський національний університет імені Тараса Шевченка

Неліпа К.Г.,
аспірант кафедри економічної та соціальної географії
Київський національний університет імені Тараса Шевченка

ПОСТРАДЯНСЬКІ ТРАНСФОРМАЦІЇ СИСТЕМИ РОЗСЕЛЕННЯ ІНДУСТРІАЛЬНОГО РЕГІОНУ – KEYС ЗАПОРІЗЬКОЇ ОБЛАСТІ

У статті розглянуто результати пострадянських трансформацій регіональної системи розселення Запорізької області. Проаналізовано зміни в розподілі міських і сільських поселень за чисельністю населення. Складено матриці частот переходу поселень за категоріями людності, проаналізовано ранги міських поселень області, охарактеризовано тенденції змін сільських поселень в розрізі локальних систем розселення регіону.

Ключові слова: трансформація, пострадянські трансформації, індустриальний регіон, регіональна система розселення, міське розселення, сільське розселення, локальні системи розселення, Запорізька область.

В статье рассмотрены результаты постсоветских трансформаций региональной системы расселения Запорожской области. Проанализированы изменения в распределении городских и сельских поселений по численности населения. Составлены матрицы частот перехода поселений по категориям количества жителей, проанализированы ранги городских поселений области, охарактеризованы тенденции изменений сельских поселений в разрезе локальных систем расселения региона.

Ключевые слова: трансформация, постсоветские трансформации, индустриальный регион, городское расселение, сельское расселение, локальные системы расселения, Запорожская область.

Mezentsev K.V., Nelipa K.H. POST-SOVIET TRANSFORMATION OF THE INDUSTRIAL REGION SETTLEMENT SYSTEM – THE CASE OF ZAPORIZHIA REGION

The settlement system of the industrial region has undergone tangible changes as a result of the combined effect of post-Soviet transformations. The most significant changes are the growth of population concentration in a smaller amount of comparatively competitive urban settlements, in fact, the squeezing of space, on the one hand, and the long-term runaway of the countryside, which began even in the Soviet period, on the other.

This study focuses on the impact of the population on the transformation of the structure of the network of urban and rural settlements within the regional settlement system of the industrial type. The structural transformations of the Zaporizhia regional settlement system are analyzed based on the construction of the matrices of the transition rates of urban and rural settlements by categories of the population.

In the Zaporizhzhia oblast, is observed an increase in the proportion of urban population and, since 1990, a gradual decrease in the urban population. Significant polarization of the urban population of the region is characteristic of the center of the regional settlement system – Zaporizhia. In most urban settlements of the Zaporizhia oblast, in the post-Soviet period, the population declined by a third due to de-industrialization and an increase in their periphery. The most stable are Energodar (center for nuclear energy) and Kyrylivka (resort center). At the same time, several settlements have lost the formal signs of urban settlements (Zaliznichne, Kamiane and Ternuvate).

The transformation of rural settlement is characterized by the reduction of the village settlement network and by the decrease in the amount of rural population in the region. The decrease in the density of rural population is observed in the south-easterly direction from the regional center. Relatively more stable density of rural population is around cities of oblast significance. Regarding the redistribution by categories of population, over the period of 1989-2001, the amount of settlements with a population of up to 100 people and from 501 to 1000 persons increased.

Thus, the example of the Zaporizhia region shows the predominance of the negative consequences of the post-Soviet transformations of the settlement systems of the industrial regions.

Key words: transformation, post-Soviet transformations, industrial region, urban settlement, rural settlement, local settlement systems, Zaporizhia region.



Постановка проблеми. Розселення населення регіону – це неперервний суспільно-просторовий процес зміни чисельності та структури населення, мереж населених пунктів, системних зв'язків між ними як в межах регіону, так і у тісному взаємозв'язку з іншими територіальними угрупованнями поселень. Такий процес характеризується доволі високою інерційністю, але в певні періоди часу може зазнавати істотних змін. Найсуттєвішим фактором, що вплинув на кардинальні зміни регіональних систем розселення в Україні у радянський період, була індустріалізація, яка значною мірою стимулювала як кількісний, так і якісний розвиток систем розселення, зростання ролі міських поселень як найбільш динамічних та інноваційних центрів. Із послабленням хвилі індустріалізації регіональні системи розселення перебували у стані порівняно стійкого розвитку. Менш різким, але не менш істотним, став фактор скорочення населення, на який вплинули економічні трансформації, викликані переходом до ринкових відносин.

У пострадянський період внаслідок закриття неконкурентоспроможних промислових підприємств (особливо у малих моноспеціалізованих містах) роль індустріального фактору в еволюції регіональних систем розселення в поєднанні з подальшим скороченням населення (особливо в індустріальних регіонах) проявилася через занепад центрів локальних систем розселення. Найбільш стійкими до негативних впливів виявилися ті міста, де функціонували підприємства кон'юнктурних галузей господарства, а також ті, які вчасно зреагували на виклики суспільних змін і почали запроваджувати креативні види діяльності, стимулювали приплив представників креативного класу. Найбільш вразливі – невеликі, переважно моноспеціалізовані та периферійні міста, для яких характерні демографічні проблеми та згортання промислового виробництва [9].

Цікавим в цьому сенсі є кейс Запорізької регіональної системи розселення, що характеризується істотним впливом радянської індустріальної спадщини (далеко не завжди конкурентоспроможної), з одного боку, та певною консервативністю щодо креативних змін, з іншого.

Метою статті є аналіз трансформаційних змін у Запорізькій регіональній системі розселення з точки зору зміни чисельності населення та розподілу населених пунктів за категоріями. Головне **дослідницьке питання**: як пострадянські трансформації сукупно вплинули на внутрішню структуру системи розселення індустріального регіону?

Аналіз останніх досліджень та публікацій. Зміни, що відбулися у пострадянський період у регіональних системах розселення, потребували уваги з боку науковців. З початку 2000-х років низку дисертаційних робіт було присвячено вивченню таких змін з точки зору демографічної ситуації, господарської спеціалізації, соціальних зрушень (В. Джаман, О. Афоніна, Л. Донченко, І. Пандяк, Г. Заваріка, Т. Заставецька, Т. Кравцова, А. Мозговий та інші). Водночас ряд дослідників зосередили увагу на ключових факторах і найістотніших наслідках пострадянських трансформацій систем розселення різних рівнів.

Одні дослідники акцентували увагу на змінах, пов'язаних із роллю регіональних центрів. Так, наприклад, зазначалося, що «зміни у системі розселення населення України у 1990-х роках відбулися не лише внаслідок кризових явищ, зумовлених трансформацією соціально-економічної системи, а й у результаті зміни політики держави щодо зростання великих і найбільших міст» [11, с. 315]. Інші наголошували на тому, що найістотніші зміни пов'язані із трансформацією локальних та районних систем розселення. Зокрема, Л. Заставецька пише, що «найбільші трансформації торкнулися локальних і регіональних систем розселення, які тісно пов'язані із виробничими системами, і певним чином ними зумовлені» [6, с. 183], відбулося «спрощення територіальної організації районних систем розселення, розселенські зв'язки у них залишилися переважно вертикальними за лінією районний центр – районний центр» [6, с. 153].

Інший важливий акцент пов'язаний із тим, що зміни регіональних систем розселення відбувалися по-різному в різних типах регіонів. Так, Г. Заваріка показала, що у високоурбанізованих індустріальних регіонах України характер розвитку процесу трансформації розселення істотно відрізняється від слабоурбанізованих агропромислових районів [5].

Значну частину досліджень зосереджено на аналізі чинників, що зумовили і будуть визначати тренди трансформації регіональних систем розселення. О. Афоніна зазначала, що форми територіальної організації розселення змінювалися з часом, залежно від вимог та особливостей розвитку виробництва, науково-технічного прогресу [2]. Т. Кравцова серед новітніх факторів трансформації населення регіону виокремила реформування майнових відносин та становлення нових організаційних форм господарювання, реструктуризацію промисловості, реформування аграрної сфери, зміни адміністративного, політичного та економічного статусу поселень, глобалізаційні та інтеграційні процеси, зміну гео економічного положення населених пунктів, інституційні перетворення та посилення ролі місцевого самоврядування [8].

М. Барановський наголошує, що системи розселення трансформуються під впливом змін у перебігу економічних і демографічних процесів, зокрема головними причинами негативних трансформаційних змін у системі сільського розселення регіону вчений визначив ускладнення економічної ситуації у 90-х роках ХХ ст., погіршення демографічних показників, міграційний відтік молоді із села, організаційно-інституційні перетворення в аграрному секторі [3].

Також звертається увага на можливості адаптації систем розселення і територіальних форм його організації до нових умов – зміни формуючих чинників поселень, підвищення ролі ринкового та інноваційного чинників, зростання впливу локальних та мережевих форм територіальної організації виробництва на формування типів поселенських систем [11, с. 271–272].

Також важливо відмітити, що у літературі вживаються терміни «пострадянські», «постсоціалістичні» трансформації, у тому числі й щодо розселення. Такі трансформації загалом передбачають «багатовимірні системні зміни у постсоціалістичних суспільствах, засновані на спільному модернізаційному тренді, які можуть призвести до різноманітних специфічних суспільних результатів», їхня головна відмінність полягає «не стільки в цілях і результатах процесу, скільки у наявності унікальної вихідної точки – соціалістичних суспільних структур» [1, с. 43].

Дані та методика дослідження. У цьому дослідженні автори спиралися на дані про чисельність населення населених пунктів та адміністративно-територіальних одиниць Запорізької області, наведені у відкритих джерелах офіційної статистики Головного управління статистики у Запорізькій області (Режим доступу: <http://www.zp.ukrstat.gov.ua>), а також результатів всеукраїнських переписів населення, представлених на офіційному сайті Державної служби статистики України (Режим доступу: http://database.ukrcensus.gov.ua/MULT/Database/Census/databasetree_uk.asp).

А. Доценко визначив три головних напрями трансформації розселення: трансформація поселенської мережі, трансформація форм територіальної організації розселення та трансформація структури мережі міських і сільських поселень [4]. Відповідно, кожний з цих напрямів може бути обраний як головний аспект вивчення. У дослідженні ми зосредили головну увагу на впливі чисельності населення на трансформацію структури мережі міських і сільських поселень в межах регіональної системи розселення індустріального типу. Структурні трансформації Запорізької регіональної системи розселення проаналізовано на основі побудови матриць частот переходу міських і сільських поселень за категоріями людності. Також було здійснено перевірку відповідності реального розподілу поселень правилу Ципфа.

Виклад основного матеріалу дослідження. Структурні трансформації Запорізької регіональної системи розселення розглянемо окремо в розрізі міської і сільської підсистем.

Міське розселення: неоднозначна урбанізація

«Розвиток міської мережі в Україні має виражений циклічно-стадійний, пульсуючий, хвилеподібний характер... На початку 1990-х припинилося зростання більшості міст України, а згодом значно посилилася депопуляція міського населення. Пік даної тенденції припадає на кінець 1990-х – початок 2000-х років» [12, с. 43]. Мережа міських поселень України вкрай розбалансована і перебуває у стані глибокої кризи [10, с. 66].

Порівнюючи дані чисельності міського населення Запорізької області 2017 року з даними 1989 року, можна побачити істотні зміни.

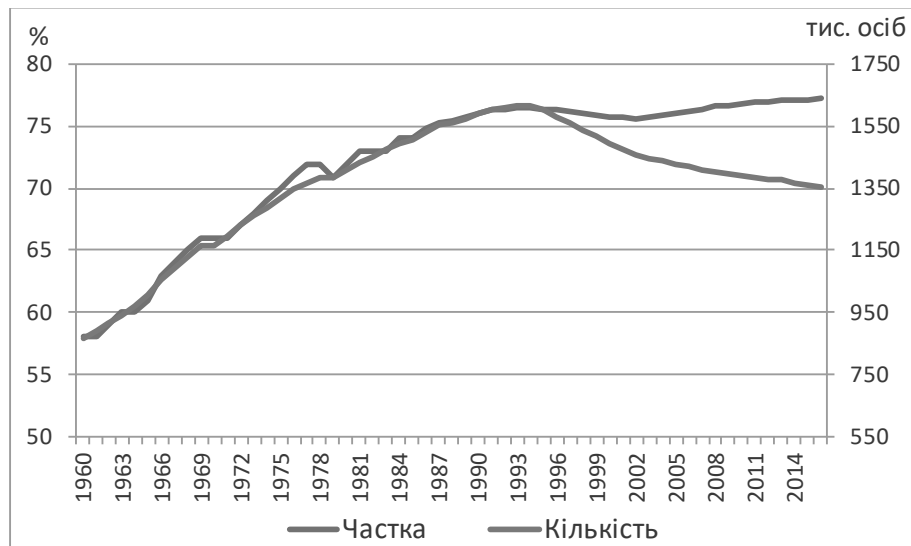


Рис. 1. Динаміка частки та кількості міського населення у Запорізькій регіональній системі розселення

Насамперед спостерігається збільшення частки міського населення, але таке збільшення відбувається за рахунок відтоку сільських мешканців до міських поселень та вищих темпів природного скорочення населення в сільській місцевості. Найбільше ці процеси проявляються у Новомиkolaївській (частка міських жителів зростає з 36% у 1989 р. до 42,3% у 2017 р.), Кам'янсько-Дніпровській (з 65,7% (без урахування Великобілозерського району) до 71,4%) та Якимівській (з 37,5% до 45,3%) локальних системах розселення (ЛСР). Незначне зростання частки міського населення спостерігається у Вільнянській (з 35,1% до 36,1%), Запорізькій (з 95,1% до 95,6%), Оріхівській (з 44,2% до 45,4%) та Розівській (з 37% (без урахування Більмацького району) до 37,8%) ЛСР.

Якщо співставити криві частки та кількості міського населення загалом у Запорізькій регіональній системі розселення, то можна побачити, що з середини 1990-х років їхні траєкторії розходяться (рис. 1). Якщо частка міських жителів продовжила зростати, то кількість міських жителів почала скорочуватися. Нині вона відповідає значенням другої половини 1970-х років.

Найбільша кількість міських жителів припадає на ті ЛСР, в яких знаходяться міста обласного значення (Запорізьку, Бердянську, Мелітопольську, Токмацьку та Кам'янсько-Дніпровську), а найменше – на Приазовську, Приморську, Чернігівську, Розівську та

Вільнянську. У Великобілозерській ЛСР взагалі відсутнє міське населення.

Трансформаційні процеси в Україні зумовили «зміни напрямів у розвитку людності за класами міст. Якщо протягом другої половини ХХ ст. в країні швидше зростала чисельність населення у метрополіях, то за роки незалежності збільшення населення, навпаки, відбувалося переважно в незначній за кількістю груп малих міст». Головними факторами соціально-економічного розвитку міст, де продовжує зростати населення, є «експортна орієнтація їх господарської діяльності та активізація малого і середнього бізнесу» [7, с. 59].

Аналіз переходу міських поселень за категоріями людності у Запорізькій регіональній системі розселення дозволив виявити істотні зміни (табл. 1). За період 1989–2017 рр. міста Дніпрорудне, Оріхів та Пологи перейшли з категорії міст з людністю 20–50 тис. осіб до категорії менше 20 тис. осіб. Натомість місто Енергодар, навпаки, перейшло до категорії міст з людністю 50–100 тис. осіб. Окремо слід зупинитися на місті Молочанськ, чисельність населення якого скоротилась за період 1959–2017 рр. з 10 771 особи до 6 531 особи. Тобто за людністю і значенням формально поселення втратило міський статус (в Україні до міст відносять поселення, що налічують понад 10 тис. жителів, а також менші за людністю поселення, що історично склалися як міста).

Таблиця 1

Матриця частот переходу міських поселень Запорізької області за категоріями людності за період 1989–2017 рр.

Групи людності поселень, осіб	У групи людністю, 2017 р.									Сума по рядках
	Менше 2000	2000-3000	3000-5000	5000-10000	10000-20000	20000-50000	50000-100000	100000-500000	500000-1000000	
Менше 2000	3		1							4
2000-3000		1								1
3000-5000		4	2							6
5000-10000			1	8						9
10000-20000				1	7					8
20000-50000					3	1	1			5
50000-100000							0			0
100000-500000								2		2
500000-1000000									1	1
Сума по стовпчиках	3	5	4	9	10	1	1	2	1	36

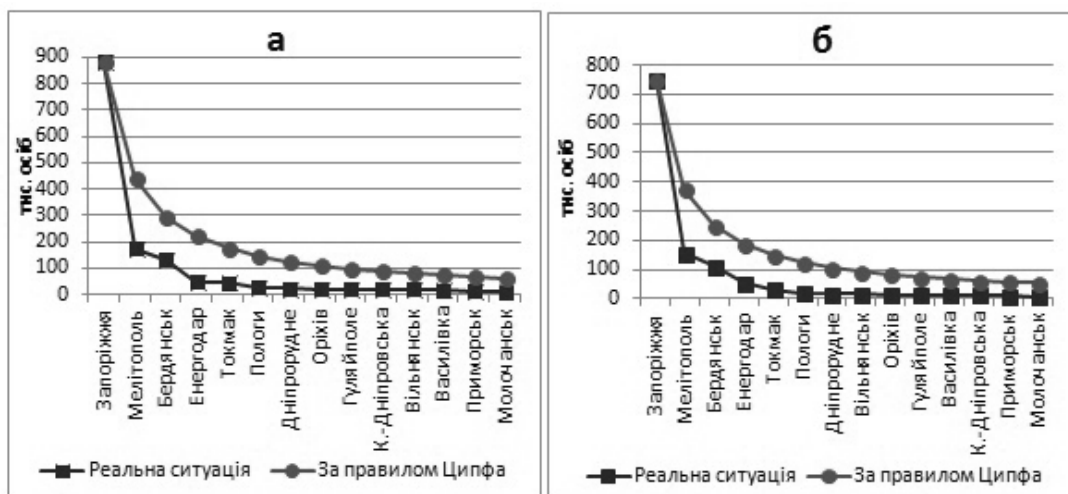


Рис. 2. Розподіл міст Запорізької регіональної системи розселення: теоретична крива Ципфа та реальна ситуація: а) 1989 р.; б) 2017 р.

Побудована реальна крива розподілу міських поселень у Запорізькій регіональній системі розселення за рангом щодо теоретичної кривої Ципфа значно відрізняється (рис. 2). Істотною є різниця між містами першого та другого рангів. Чисельність населення Мелітополя є вдвічі меншою, ніж теоретично можлива. Невідповідність спостерігається і щодо

наступних за рангом поселень. Таким чином, можна вести мову про значну поляризацію міського населення регіону на користь головного полюса – центра регіональної системи розселення.

За період 1989–2017 рр. крива Ципфа зазнала певної трансформації, що пов'язане передусім зі скороченням чисельності насе-

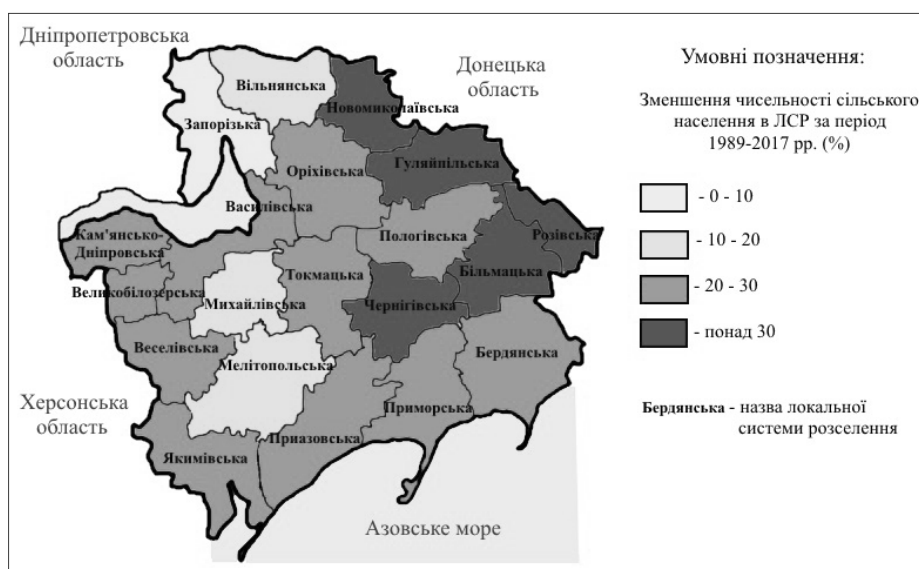


Рис. 3. Зміна чисельності населення в сільських поселеннях локальних систем розселення Запорізької області за період 1989–2017 рр.

лення регіонального центру. Місто Вільнянськ завдяки меншим темпам скорочення населення перемістилося з 11-го до 8-го рангу. На один ранг вище піднялась Василівка. Оріхів та Гуляйполе, навпаки, втратили позиції на один ранг, а Кам'янка-Дніпровська – на два ранги (рис. 2).

Проблема депопуляції актуальна і для селищ міського типу регіону. Внаслідок таких змін у Запорізькій області за чисельністю населення не відповідають статусу селища міського типу (менше 2 тис. осіб) три поселення – Залізничне (Гуляйпільський район), Кам'яне (Вільнянський район) та Тернувате (Новомиколаївський район), частка яких у загальній кількості селищ міського типу області складає 13,6%. Близькими до втрати формальної ознаки селища міського типу Комиш-Зоря (Більмацький район) та Нововасилівка (Приазовський район). За період 1989–2017 рр. три міські поселення з категорії людністю 3–5 тис. осіб та одне з категорії 5–10 тис. осіб (Степногірськ) перейшли до наступної нижчої категорії. Компенсаційні процеси спостерігались тільки в смт Кирилівка, яке перейшло з групи людністю до 2 тис. осіб до групи людністю 3–5 тис. осіб (у тому числі внаслідок приєднання до нього сіл Степок та Азовське у 2004 році).

Серед всіх міських поселень найбільші відносні втрати за період 1989–2017 рр. харак-

терні для смт Розівка (населення скоротилося на 34,4%), смт Чернігівка (32%), смт Андріївка (31,2%), м. Оріхів (31%), смт Нововасилівка (31%) та м. Токмак (30,4%). Найбільший приріст характерний для смт Кирилівка (110,8%, що зумовлене приєднанням сільських поселень), а також м. Енергодар (14,3%), смт Малокатеринівка (10,2%), смт Залізничне (2,5%).

Сільське розселення: тенденції втрат

Сільське населення зазнало більших втрат, ніж міське. За період 1989–2017 рр. найбільше скорочення населення спостерігалось у Новомиколаївській (34,3%), Гуляйпільській (33,8%), Чернігівській (32,6%), Розівській (32%) та Більмацькій ЛСР (31,8%), а найменше – у Запорізькій (4,1%), Вільнянській (10,6%) та Мелітопольській ЛСР (14,8%) (рис. 3).

Найбільше частка сільського населення скоротилася у Якимівській (з 62,5% до 54,7%), Новомиколаївській (з 64% до 57,7%), та Кам'янсько-Дніпровській (з 34,3% до 28,6% без урахування Великобілозерської) ЛСР. Даний показник дещо збільшився у Вільнянській, Запорізькій, Оріхівській та Розівській ЛСР.

Щільність сільського населення зменшилася у всіх ЛСР Запорізької області. Найбільше це проявилось у Новомиколаївській (9,9 осіб/км² у 2017 р. проти 15 осіб/км² у 1989 р.), Василівській (16,2 осіб/км² проти 22,8 осіб/км²),

Таблиця 2

**Матриця частот переходу сільських поселень Запорізької області
по групах людності за період 1989–2001 рр.**

Групи людності поселень, осіб	У групи людністю, 2001 р.															Сума по рядках
	0	1-10	11-50	51-100	101-200	201-500	501-1000	1001-1500	1501-2000	2001-2500	2501-3000	3001-4000	4001-5000	5001-10000	Більше 10000	
0	10															10
1-10	3	8														11
11-50	2	10	65*	4												81
51-100			30	80	7		1									118
101-200				38	162	5										205
201-500					28	200	6									234
501-1000						15	122**	3								140
1001-1500							15	48								63
1501-2000							1	11	17							29
2001-2500									2	9						11
2501-3000										2	3					5
3001-4000											3	7				10
4001-5000												3	0	1		4
5001-10000													4	5		9
Більше 10000															1	1
Сума по стовпчиках	15	18	95	122	197	220	145	62	19	11	6	10	4	6	1	931

* - поновлено с. Обратне Гуляйпільського району (1993 р.)

** - поновлено с. Більнке Перше Запорізького району (1994 р.) та с. Степанівка Друга Приазовського району відділено від с. Богданівка (1994 р.)

Оріхівській (15,9 осіб/км² проти 21 особи/км²), Пологівській (15,3 осіб/км² проти 20,8 осіб/км²) та Приморській (12,7 осіб/км² проти 17,6 осіб/км²). Мелітопольська ЛСР наразі (як у 1989, так і в 2017 році) є лідером за найвищою щільністю сільського населення (25,9 осіб/км² проти 30,4 осіб/км²). Протягом досліджуваного періоду відбулось зменшення щільності сільського населення у південно-східному напрямку від обласного центру. Більш стабільною залишилась щільність поблизу міст обласного значення.

Обрахунки матриці частот переходу сільських поселень між категоріями за людністю протягом 1989–2001 рр. в Запорізькій області (табл. 2) показали, що 79,2% поселень залишились у тій самій категорії людності, 17,9% – перейшли до нижчої категорії і лише 2,9% перейшли до вищої категорії. Найбільшу частку складають поселення з чисельністю населення 201–500 осіб. За період 1989–2001 рр. спостерігається тенденція до збільшення кількості поселень з людністю до 100 осіб та від 501 до 1 000 осіб. Відповідно, зменшення відбувається

в групах поселень з людністю 101–500 осіб, 1 500–2 000 осіб та понад 5 000 осіб. Найбільше зросла кількість сільських поселень в категорії від 11 до 50 осіб (на 17,3%), найбільше скоротилася – в категорії від 201 до 500 осіб (на 6%). Також зменшилась кількість безлюдних поселень в результаті зняття їх з обліку. Залишилося безлюдним одне село – Зелений Луг (Веселівський район). Найбільшим селом в Запорізькій області стабільно залишається с. Костянтинівка Мелітопольського району – 11 986 осіб (2001 р.).

Ще за результатами Всеукраїнського перепису населення 2001 року низку сільських поселень було доцільно перевести до категорії хуторів, приєднавши до інших сільських поселень, зокрема Дахно (Бердянський район), Красавич (Веселівський район), Вишняки, Якимівське, Губенське, Андріївка (Вільнянський район), Бабаші, Левадне (Гуляйпільський район), Гурського (Запорізький район), Зелена Балка (Великобілозерський район), Форойс (Розівський район), Світле (Більмацький район), Петрівка (Михайлівський район),



Таблиця 3

**Зміна розподілу сільських поселень за категоріями людності
у локальних системах розселення Запорізької області за період 1989–2001 р.**

№	Назва ЛСР	0	1-10	11-50	51-100	101-200	201-500	501-1000	1001-1500	1501-2000	2001-2500	2501-3000	3001-4000	4001-5000	5001-10000	Понад 10000	Всього
1	Бердянська ¹		1	5	4	5	7	4	6	1	2	3			1		39
	Бердянська ²		1	6	1	9	4	6	6		3	2		1			39
2	Більмацька ¹		3	4	9	13	20	12	2	4							67
	Більмацька ²		1	3	7	9	4	8	4	2							38
3	Василівська ¹				3	9	12	4		1	1		2	1	2		35
	Василівська ²			2	4	8	10	4		1	1	2		1	2		35
4	Великобілозерська ¹	-	-	-	-	-	-	-	-	-	-	-	-	-	-	-	-
	Великобілозерська ²		1	1			1	1							1		5
5	Веселівська ¹			2	2	6	3	10	4	1							28
	Веселівська ²	1	1		3	4	5	11	2	1							28
6	Вільнянська ¹		3	15	22	22	31	6	4	2	1		1				107
	Вільнянська ²		4	17	21	23	27	6	6		1		1				106
7	Гуляйпільська ¹	2	1	7	16	13	9	5	4	1							58
	Гуляйпільська ²	1	2	14	11	10	8	7	5								58
8	Запорізька ¹			8	8	13	14	8	6	6	2				1		66
	Запорізька ²		1	8	7	13	13	10	10	4				1			67
9	К.-Дніпровська ¹			2	4	2	4	1	1	2		1	1		4		22
	К.-Дніпровська ²			2	4		3		1	2	1	1		1	2		17
10	Мелітопольська ¹			5	6	15	17	14	3		1	1	1	1	1	1	66
	Мелітопольська ²			6	6	15	15	13	5		1	1	1	1	1	1	66
11	Михайлівська ¹	1	1	3	6	18	10	4	1	2			1				47
	Михайлівська ²		1	3	11	15	8	4	1	2			1				46
12	Новомиколаївська ¹	1		8	19	22	15	5									70
	Новомиколаївська ²			13	16	19	16	4									68
13	Оріхівська ¹	2		4	7	15	13	11	2	3			2	1			60
	Оріхівська ²	1		6	6	15	12	12	1	3			3				59
14	Пологівська ¹		1	3	3	7	10	4	6		1		2	1			38
	Пологівська ²		1	3	6	6	10	3	5		1		3				38
15	Приазовська ¹	3		4	3	7	15	15	3	2							52
	Приазовська ²		1	3	8	3	17	14	3	1							50

Продовження таблиці 3

16	Приморська ¹					4	4	11	9	1	1						30
	Приморська ²				1	4	4	13	6	1	1						30
17	Розівська ¹	-	-	-	-	-	-	-	-	-	-	-	-	-	-	-	-
	Розівська ²		1	2	2	4	15	3									27
18	Токмацька ¹			1	2	14	25	11	3								56
	Токмацька ²			2	1	17	27	8	1								56
19	Чернігівська ¹			3	1	13	14	6	3	1							41
	Чернігівська ²		2		2	16	10	8	3								41
20	Якимівська ¹	1	1	6	3	7	11	7	6	2	2						46
	Якимівська ²		1	4	5	7	11	10	3	2	2						45
	Всього ¹	10	11	80	118	205	234	138	63	29	11	5	10	4	9	1	928
	Всього ²	3	18	95	122	197	220	145	62	19	11	6	9	5	6	1	919

¹ – дані за результатами перепису 1989 р.

² – дані за результатами перепису 2001 р.

Громівка (Приазовський район) та Котлярівка (Чернігівський район).

Аналіз динаміки чисельності населення сільських поселень за період 1989–2001 рр. в розрізі ЛСР Запорізької області (табл. 3) дозволив виявити такі тенденції:

– зміни переважаючих категорій сільських поселень за людністю у локальних системах розселення. Так, наприклад, в Бердянській ЛСР у 1989 р. найбільша частка сільських поселень припадала на категорію людністю 201–500 осіб (17,9%), а у 2001 р. – на 101–200 осіб (23,1%). Так само в Чернігівській ЛСР – відповідні категорії охоплювали 34,1% та 39%;

– у третині ЛСР Запорізької області у 2001 році переважали сільські поселення з людністю від 201 до 500 осіб: у Розівській (55,6%), Токмацькій (48,2%), Приазовській (34%), Василівській (28,6%), Пологівській (26,3%), Вільнянській (25,5%), Якимівській (24,4%). У Веселівській та Приморській ЛСР найбільша кількість населених пунктів за людністю припадала на категорію поселень 501–1000 осіб (39,3% та 43,3% відповідно). Сільські поселення з людністю 101–200 осіб переважали у Чернігівській (39%), Михайлівській (32,6%), Новомиколаївській (27,9%), Орхівській (25,4%), Більмацькій (23,7%) та Бердянській (23%) ЛСР. У Гуляйпільській ЛСР найбільшою була частка поселень чисельністю населення 51–100 осіб (19%). У Запорізькій та

Мелітопольській ЛСР однакова кількість поселень в категоріях людністю 101–200 осіб та 201–500 осіб (по 22,4% та 22,7% відповідно);

– найбільша кількість сільських поселень в області припадає на Вільнянську ЛСР – 106 населених пунктів (11,5%);

– сільські поселення чисельністю населення більше понад 2 000 осіб відсутні у Веселівській, Гуляйпільській, Приазовській та Більмацькій ЛСР, понад 1 500 осіб – у Токмацькій, Гуляйпільській, Чернігівській ЛСР, понад 1 000 осіб – у Розівській, Новомиколаївській ЛСР;

– Великобілозерська ЛСР складається лише з 5 сільських поселень, з яких с. Зелена Балка налічує 1 особу;

– Мелітопольська ЛСР вирізняється найбільшою кількістю поселень з чисельністю населення понад 3 000 осіб (4 поселення) та, на відміну від інших ЛСР, в групі людністю 1 001–1 500 осіб спостерігалася позитивна динаміка (з 3 поселень у 1989 р. до 5 у 2001 р.);

– у Приморській ЛСР відсутні поселення з чисельністю населення менше 50 осіб.

Висновки. Система розселення індустріального регіону зазнала відчутних змін внаслідок сукупної дії пострадянських трансформацій. Найістотнішими змінами є зростання концентрації населення у меншій кількості порівняно конкурентоспроможних міських поселень, фактично стиснення простору, з одного боку, та довготривале знелюднення сільської місце-



вості, що розпочалося ще за радянських часів, з іншого.

Зміни міського розселення пов'язані із зростанням концентрації населення у ЛСР, в яких знаходяться міста обласного значення, та зниженням – у прибережних та периферійних ЛСР. У низці міських поселень Запорізької області чисельність населення скоротилася на третину (два міста та чотири смт), що зумовлено деіндустріалізацією та посиленням їхньої периферійності. Найбільш стійкими виявилися м. Енергодар (центр атомної енергетики) та смт Кирилівка (курортний центр). Водночас кілька поселень втратили формальні ознаки міських поселень (смт Залізничне, Кам'яне та Тернувате).

Трансформація сільського розселення характеризується як скороченням сільської поселенської мережі, так і зменшенням чисельності сільського населення в регіоні. Зменшення щільності сільського населення спостерігається у південно-східному напрямку від обласного центру. Порівняно стійкішою щільністю сільського населення є навколо міст обласного значення. Щодо перерозподілу за категоріями населення, то за період 1989–2001 рр. зросла кількість поселень людністю до 100 осіб та від 501 до 1 000 осіб.

Таким чином, приклад Запорізької області свідчить про переважання негативних наслідків пострадянських трансформацій систем розселення індустріальних регіонів.

ЛІТЕРАТУРА:

1. Аксенов К, Брадэ И., Бондарчук Е. Трансформационное и посттрансформационное городское пространство. Санкт-Петербург: Издательство «Геликон Плюс», 2006. 284 с.
2. Афоніна О.О. Територіальна структура розселення в Чернігівській області: історія формування, сучасний стан. Географія і сучасність. Зб. наук. праць НПУ ім. М.П. Драгоманова. 2001. Вип. 4. С. 166–174.
3. Барановський М.О. Трансформація сільського розселення на регіональному рівні (на прикладі Чернігівської області). Економічна та соціальна географія. 2015. Вип. 73. С.27–32.
4. Доценко А.І. Процеси трансформації розселення: суспільно-географічний аспект. Економічна та соціальна географія. 2006. Вип. 56. С. 50–56.
5. Заваріка Г.М. Соціально-географічні проблеми трансформації розселення в Луганській області. Науковий часопис НПУ. Географія і сучасність. 2009. Вип. 20. С. 113–117.
6. Заставецька Л.Б. Системи розселення і геопросторові проблеми вдосконалення адміністративно-територіального устрою України: Монографія. Т.: ТНПУ ім. В. Гнатюка, 2013. 331 с.
7. Изменение городского пространства в Украине / Под ред. Л.Г. Руденко. К.: Реферат, 2013. 160 с.
8. Кравцова Т.Г. Трансформація розселення населення регіону: тенденції та перспективи розвитку (на прикладі Полтавської області): Дис. ... канд.. екон. наук. 08.00.05 – Розвиток продуктивних сил і регіональна економіка. К., 2007. 31 с.
9. Мезенцев К.В. Тренди розвитку міських поселень в Україні. Вісник Київського національного університету імені Тараса Шевченка. Географія. 2013. Вип. 1(61). С. 31–36.
10. Мезенцев К.В., Підгрушний Г.П., Мезенцева Н.І. Регіональний розвиток в Україні: суспільно-просторова нерівність та поляризація: Монографія. К.: Прінт сервіс, 2014. 132 с.
11. Територіальна структура господарства і розселення населення в Україні. / За ред. В.П. Нагірної. К.: Акад. праці і соц. відносин Федер. проф. спілок України, 2010. 280 с.
12. Урбаністична Україна: в епіцентрі просторових змін: Монографія / За ред. К. Мезенцева, Я. Олійника, Н. Мезенцевої. К.: Фенікс, 2017. 438 с.