

УДК 316.334.55(477)

DOI <https://doi.org/10.32999/ksu2413-7391/2021-14-3>

Чайка І.М.,
аспірант кафедри економічної та соціальної географії
Львівський національний університет імені Івана Франка
i.dnistrjanska@gmail.com
ORCID: 0000-0003-1931-5750

ПРИРОДНИЙ ПРИРІСТ ТА СТАТЕВО-ВІКОВА СТРУКТУРА СІЛЬСЬКОГО НАСЕЛЕННЯ УКРАЇНИ: РЕГІОНАЛЬНІ ТЕНДЕНЦІЇ ВЗАЄМОВПЛИВІВ

Демографічні проблеми сільської місцевості взаємопов'язані з економічною, соціальною та навіть політичною проблематикою. Тому, з огляду на актуальність теми, у статті здійснено аналіз демографічної ситуації у сільській місцевості на основі показників природного відтворення та статеві-вікової структури населення. Варто зазначити, що опрацювання даних на територіально менших адміністративних утвореннях створює переваги для моніторингу позитивних чи критичних тенденцій та відображає більш контрастний стан демографічної ситуації. У дослідженні описано диференціацію коефіцієнта природного приросту населення на рівні адміністративних районів, а для її наочного відображення представлено картосхему «Природний приріст (скорочення) сільського населення України, 2018 р.». Характерні міжрегіональні відмінності вікової структури можна простежити на складених гістограмах. Для оцінки взаємовпливів природного руху та статеві-вікової структури розраховано кореляцію між коефіцієнтами народжуваності, смертності та часткою населення у вікових категоріях: 0–15, 16–59, 60 років і старше. Також з метою аналізу вікової структури сільського населення виконано порівняння даних середнього та медіанного віку за областями. Збалансоване статеве співвідношення є водночас вагомим чинником і результатом демографічної ситуації. Тому в процесі виконання практичної частини дослідження розраховано частки чоловічого та жіночого населення для кожної вікової групи та у всіх районах України (станом на 2018 рік). Важливе соціальне значення має оцінка територіальних відмінностей демографічного навантаження. Результат аналізу масиву даних чисельності населення у кожній віковій групі показав, що найбільше демографічне навантаження існує у Чернігівській, Хмельницькій, Сумській, Вінницькій, Київській, Полтавській, Луганській, Черкаській та Житомирській областях. Отримані результати вищезгаданих демографічних параметрів підсумовано у висновках. На їх основі виділено території із критичною демографічною ситуацією у сільській місцевості.

Ключові слова: сільське населення, статеві-вікова структура, депопуляція, природний рух населення.

Chaika I.M. NATURAL INCREASE AND AGE-SEX STRUCTURE OF UKRAINIAN RURAL POPULATION: REGIONAL TRENDS OF INTERACTIONS

The demographic problems of rural areas are interrelated with economic, social, and even political issues. Therefore, given the relevance of the topic, the article analyzes the demographic situation in rural areas based on indicators of natural reproduction and age-sex structure of the population. It should be noted that data processing in smaller administrative entities creates advantages for monitoring positive or critical trends and reflects a more contrasting state of the demographic situation. The research article describes the differentiation of the natural population growth rate at the level of administrative raions. The map «Natural increase (decrease) rate of the Ukrainian rural population in 2018» is presented for its visual display. Characteristic interregional differences in age structure can be traced on compiled histograms. Correlation between birth rates, mortality rates, and population share in age categories: 0–15, 16–59, 60 years and older is calculated to assess the interactions of natural movement and age-sex structure. The comparison of the data of the mean and median age by regions was performed to analyze the age structure of the rural population. The balanced sex structure in settlements is both an important factor and a result of the demographic situation. Therefore, the shares of the male and female population for each age group and in all regions of Ukraine are calculated in the process of performing the practical part of the research (as of 2018). Assessment of territorial differences in the demographic burden is of



great social importance. The result of the analysis of the population data set in each age group showed that the greatest demographic load exists in Chernihivska, Khmelnytska, Sumska, Vinnytska, Kyivska, Poltavska, Luhanska, Cherkaska, and Zhytomyrska regions. The obtained results of the analysis of the above-mentioned demographic parameters are summarized in the conclusions. Based on them, areas with a critical demographic situation in rural areas have been identified.

Key words: rural population, age-sex structure, depopulation, natural population movement.

Постановка проблеми. Проблема скорочення чисельності населення в Україні існує вже декілька десятків років. Причиною такої тенденції першочергово є від'ємні значення показників природного руху. Відомо, що природне скорочення відбувається внаслідок кількісного переважання смертності над народжуваністю. Сама депопуляція та її складові частини призводить до низки змін у статеві-віковій структурі. В подальшому віковий та статевий дисбаланс стає одним з чинників скорочення чисельності населення. Формується так зване «замкнене коло».

У сільській місцевості кількість населення скорочується ще швидшими темпами, ніж у містах. Цей процес не можна пояснювати лише міграціями, хоча безумовно механічний рух також впливає на чисельність населення та його статеві-вікову структуру. Офіційно зареєстровані міграції здійснюють демографічний вплив дещо в меншому масштабі, порівняно з природним рухом, проте вони мають значний структурний вплив. Згідно з даними Державної служби статистики, динаміка міграцій не є одновекторною, тобто в окремі роки фіксувався й механічний приріст.

Рівень депопуляції в сільських поселеннях суттєво відрізняється за регіонами. Державна служба статистики фіксує території як з додатнім природним приростом, так і зі значним коефіцієнтом природного скорочення. Різка територіальна диференціація значень, особливо в період завершення процесу об'єднання ОТГ, викликає потребу у подальших дослідженнях причин та можливих наслідків формування цих відмінностей.

Аналіз останніх досліджень і публікацій. Питання демографічної ситуації у сільській місцевості досліджено вітчизняними науковцями у багатьох аспектах. В українській суспільній географії демографічне становище населення вивчають М.О. Барановський, І.І. Гудзеляк, А.І. Доценко, Л.Б. Заставецька, О.В. Заставецька, К.Ю. Сегіда, В.В. Яворська

(Барановський, 2017; Гудзеляк, 2019; Доценко, 2010; Заставецька, Заставецька, 2014; Сегіда, 2013; Яворська, 2015) та ін. науковці. Регулярний моніторинг демографічних та соціальних показників сільського населення проводиться вченими Інституту демографії та соціальних досліджень: Л.В. Головка, О.В. Дяконенко, Т.А. Заяць, Г.О. Краєвська (за ред. Заяць, 2018). Важливим з точки зору географії населення є дослідження в галузі історичної демографії, зокрема праць Гладуна О.М., Рудницького О.П., Левчук Н.М., Воловини О., Шевчука П.Є., Ковбасюк А.Б. (Гладун, 2013; Рудницький та ін., 2015), які розраховували гіпотетичні втрати українського населення, з урахуванням типів поселень, внаслідок соціальних катастроф. Зазначені наукові праці сформуливали потужне підґрунтя для подальшого дослідження сільського населення. Також для аналізу демографічних тенденцій у сільській місцевості України доцільно ознайомитись із поглядом та методикою зарубіжних науковців у дослідженні проблеми депопуляції та особливостей статеві-вікової структури. Проблема старіння сільського населення в США розглянута у працях Д. Л. Брауна, Н. Глазго, Л. Дж. Кульсара (Brown, Glasgow, 2012; Kulcsár, 2019), де автори порівнювали зв'язок старіння населення, рівня зайнятості та соціальної інфраструктури. Скорочення та старіння сільського населення Великої Британії розглядається Т. Г. Чемпіоном, Дж. Шепердом (Champion, Shepherd, 2006), однак здебільшого в контексті процесів урбанізації. Також інформація щодо проживання молоді у сільській місцевості та особливості зайнятості у сфері фермерського господарства наявна у працях Е. Стокдейл (Stockdale, 2011).

Загострення демографічної ситуації в окремих регіонах сільської місцевості України, можливі непередбачувані наслідки адміністративно-територіальних перетворень формують потребу у новому і більш детальному вивченні розвитку територій в контексті взаємопов'яза-

ності різних складових частин демовідтворювального процесу та з урахуванням регіональних особливостей.

З огляду на суттєву міжрегіональну диференціацію демографічних параметрів сільського населення дослідження проведено на рівні адміністративних районів, які існували в Україні до 2020 року, адже саме статистичні дані на рівні цієї ланки адміністративно-територіального устрою на сьогодні доступні на офіційних інформаційних джерелах Державної служби статистики. Створення нових адміністративних районів не знижує актуальності дослідження, адже вони переважно утворені внаслідок об'єднання кількох попередніх районів. Опрацювання матеріалів на районному рівні, навпаки, більш детально розкриває демографічну ситуацію у час трансформації адміністративно-територіального устрою.

Постановка завдання. Метою статті є оцінка демографічної ситуації в сільських поселеннях України на основі значень природного руху населення та статеві-вікових співвідношень у регіонах. Виходячи з мети дослідження, основними завданнями цієї статті є аналіз диференціації природного приросту (скорочення) сільського населення, моніторинг стану статеві-вікових співвідношень у адміністративних районах та виявлення взаємозв'язків між відтворенням сільського населення та його статеві-віковою структурою.

Виклад основного матеріалу дослідження. Для виявлення регіональних та внутрішньорегіональних відмінностей демографічної ситуації в сільській місцевості України розглянемо насамперед диференціацію коефіцієнта природного приросту (скорочення) сільського населення (рис. 1).

На картосхемі, яка розроблена на основі даних Державної служби статистики, чітко виділяються ареали із найбільш сприятливою демографічною ситуацією та, навпаки, – території на межі демографічного лиха. Важливо уточнити, що під поняттям демографічного лиха розуміємо значне природне скорочення чисельності населення в результаті порушення процесів його відтворення та дисбалансу статеві-вікової структури, яке призводить до знелюднення територій, унеможливорює відновлення чисельності населення без заходів демографічної політики (Цвігун, 2013).

Скупчення адміністративних районів із найвищими значеннями природного скорочення сільського населення зафіксовані на північному сході України, а саме в районах Київської (Поліський), Сумської (Шосткинський), Чернігівської (Ріпкинський, Коропський, Козелецький, Куликівський, Носівський, Ніжинський, Менський, Борзнянський, Сосницький) областей. Також до ареалів з найвищою депопуляцією населення належить Слов'янський район Донецької області. У напрямі на південь та південний захід природне скорочення сільського населення вже не таке значне. Важливо також виділити не лише найбільш кризові у демографічному аспекті території, але й ті, в яких зберігається відносно сприятлива демографічна ситуація. Ареали з порівняно меншим природним скороченням знаходяться насамперед у західноукраїнських областях (Волинській, Львівській, Закарпатській, Чернівецькій), а також в Одеській області та південних районах Миколаївської області. Зокрема, додатні значення природного приросту сільського населення зафіксовано в адміністративних районах західних та північно-західних областей, а саме: Волинської (Ківерцівський, Луцький), Івано-Франківської (Верховинський), Закарпатської (Перечинський, Іршавський, Тячівський, Рахівський), Рівненської (Березнівський, Володимирецький, Рокитнівський, Сарненський), Чернівецької (Глибоцький, Путильський, Сторожинецький) (Чайка, 2020).

Картографування значень природного приросту (скорочення) у сільській місцевості на рівні адміністративних районів відображає також певну неоднорідність показника в межах областей. Зокрема, найбільш контрастна ситуація простежується у Київській області, де суттєве демографічне скорочення фіксується у північних районах, а сприятливіша ситуація – у південних.

Для всебічного пізнання чинників географічної диференціації в процесах відтворення сільського населення разом з особливостями природного приросту важливо також проаналізувати параметри статеві-вікової структури. Саме такий цілісний підхід дає змогу розкрити систему взаємозв'язків в демовідтворювальному процесі, зокрема, щодо формування показників народжуваності й смертності. Разом із тим треба розуміти, що окрім

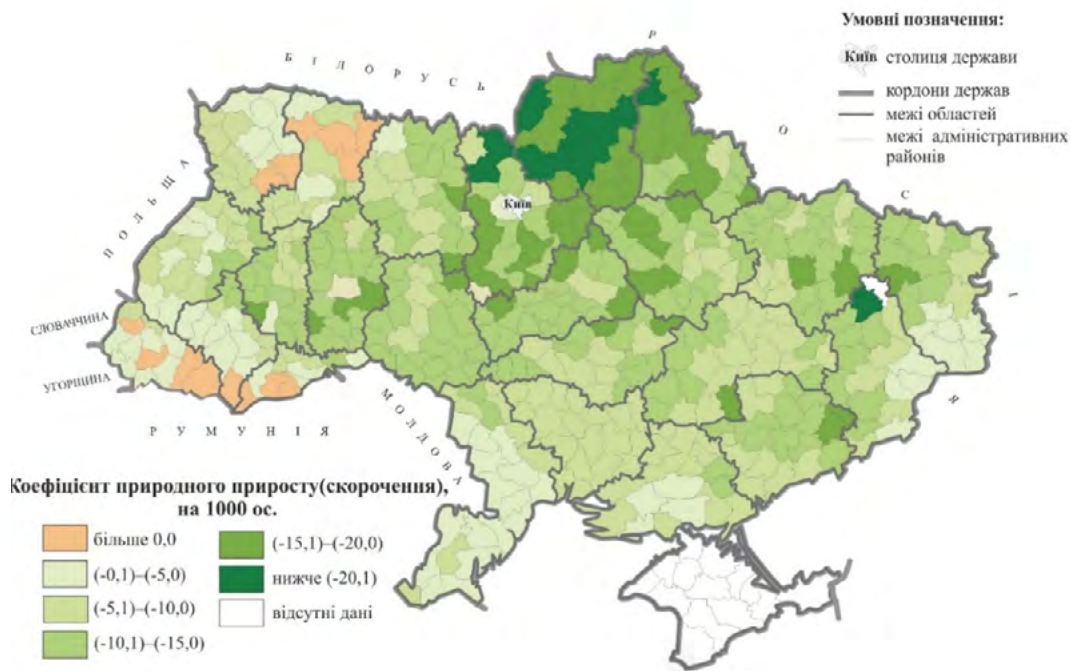


Рис. 1. Природний приріст (скорочення) сільського населення України, 2018 р. (Чайка, 2020)

вікових особливостей на тенденції природного приросту впливатимуть й інші чинники. Так, у дослідженні Шевчука П.Є, Швидкої Г.Ю., опублікованому ще в 2009 році, розглянуто та доведено історико-демографічний вплив попередніх поколінь на демографічну ситуацію 2009 року.

Реалізуючи завдання щодо розкриття взаємозалежності значень природного приросту та статеві-вікової структури, доводиться констатувати, що доступна статистична інформація не дає змоги скласти статево-вікові піраміди для кожного району окремо, однак є можливість наочно відобразити вікові співвідношення за допомогою гістограм.

На рис. 2, 3, 4 видно, що найбільшу частку серед населення має когорта 16–59 рр, що є очевидним, адже вона охоплює найширший діапазон вікових значень. З огляду на цей розподіл при аналізі представлених рисунків основну увагу зосередимо на молодших (0–15) та старших 60 вікових групах. Переважання частини молодшого населення, порівняно з когортою населення старше 60 років, спостерігається у більшій частині районів Волинської, Закарпатської, Рівненської, Чернівецької областей. Чим вища частка молодшого населення, тим

існує більша ймовірність збереження кращих демографічних характеристик на цих територіях у наступному десятилітті.

Райони з найвищою часткою населення 60 і старше знаходяться у Чернігівській та Сумській областях. Слідом за ними, але вже менш контрастно переважає частка вікової групи 60 і старше над групою 0–15 років у Черкаській, Полтавській, Донецькій, Луганській, Кіровоградській, Запорізькій, Дніпропетровській областях. Така вікова структура є одним з виявів демографічного старіння сільського населення цих територій. Важливо звернути увагу, що значне переважання населення вікової когорти старше 60 років характерне для центральних та східних лісостепових областей, які були основними територіями вирощування стратегічних с/г культур (Вінницька, Хмельницька області). Приморські області (Одеська, Миколаївська, Херсонська) зберігають незначне переважання вікової групи 60 і старше над групою 0–15, а в окремих районах, з невеликим відривом, частка молодого населення переважає над часткою старше 60 років. Загалом, переглянувши географічний розподіл статево-вікової диференціації та коефіцієнта природного приросту простежується



Рис. 2. Вікова структура сільського населення у адміністративних районах (В-І)
 (Побудовано за даними Державної служби статистики України, 2018)



Рис. 3. Вікова структура сільського населення у адміністративних районах (К-Р)
 (Побудовано за даними Державної служби статистики України, 2018)



Рис. 4. Вікова структура сільського населення у адміністративних районах (С-Ч)
 (Побудовано за даними Державної служби статистики України, 2018)



вплив історичного чинника: території, які пізніше ввійшли до складу СРСР, тобто пізніше 1939 р., характеризуються кращою демографічною ситуацією у сільській місцевості. Цю тенденцію можна пояснити радянською політикою винищення українського села. В результаті окрім реальних людських жертв – українська сільська місцевість зазнала значних гіпотетичних втрат населення, що зумовило ще більші диспропорції статеві-вікових співвідношень.

Проаналізуємо диференціацію співвідношення когорти молодого населення (0–15) до когорти населення старшого 60 років ще детальніше. У декількох областях (Житомирська, Київська, Львівська, Тернопільська, Івано-Франківська) вікові співвідношення у районах доволі різняться, тобто не можна узагальнити результати і наявні території з відносним переважанням як старшої 60 років, так і молодшої 15 років частки населення. Наприклад, у Київській області незначне переважання когорти населення 0–15 фіксується лише у Києво-Святошинському районі. Така ситуація зумовлена його вигідним розташуванням поблизу столиці, у якій краща інфраструктура та перспектива працевлаштування затримує більшу кількість молоді. У Житомирській області статеві-віковим співвідношенням вирізняється Пулинський район, адже у інших районах цієї області частка старшого населення переважає над відсотком молодшого. Цікаво, що у сусідній Рівненській області статеві-вікова структура у більшості районів є доволі «молодою» (Березнівський, Володимирецький, Дубровицький, Зарічненський, Костопільський, Млинівський, Рівненський, Рокитнівський, Сарненський райони). Особливо висока частка молодого населення фіксується у Рокитнівському районі. Сільська місцевість Волинської області також, як і сусідньої Рівненської, характеризуються переважанням відсотка молодого населення (0–15). Виняток становлять лише такі райони як: Горохівський, Іваничівський, Локачинський, Шацький, у яких частка населення старшого 60-ти років кількісно переважає над когортою молодого населення. Закарпатська та Чернівецька області, які зберігають позитивну динаміку природного відтворення сільського населення ще з моменту Незалежності, не є цілком однорідними у характері вікових співвідношень. Так, у Закарпатській області переважання когорти

0–15 років спостерігається у Виноградівському, Іршавському, Міжгірському, Мукачівському, Перечинському, Рахівському, Свалявському, Тячівському, Ужгородському, Хустському районах. У Чернівецькій області – це Вижицький, Герцаївський, Глибоцький, Путильський, Сторожинецький райони. Також переважання молоді вікової групи фіксується у окремих районах Львівської (Жовківський, Яворівський та гірські Сколівський, Турківський райони), Івано-Франківської (Богородчанський та гірські Надвірнянський, Верховинський, Косівський райони) та Тернопільської (Бучацький та Кременецький райони) областей.

Дослідження диференціації статеві-вікової структури та природного приросту за адміністративними районами очевидно буде неповним без аналізу їх взаємозв'язку. Проведений розрахунок лінійної кореляції методом Пірсона показав пряму (0,7) залежність між коефіцієнтом природного приросту та часткою молодого населення у віці від 0–15, та обернену помітну залежність між природним приростом та населенням старшим 60 років (-0,8). Отриманий результат підтверджує наявність суттєвого зв'язку між природним приростом та віковою структурою населення.

Глибше оцінити особливості та ймовірні причини взаємозалежності можна розрахунком кореляції між коефіцієнтами народжуваності, смертності з часткою населення у вікових категоріях. Отож між відсотком молодого населення (0–15 років) та коефіцієнтом народжуваності існує прямий стійкий зв'язок – 0,9. А між часткою населення старше 60 років та смертністю розрахунок коефіцієнта кореляції методом Пірсона виявив слабшу пряму залежність – 0,6. Проведені обчислення підтверджують логічні взаємозалежності народжуваності та вікової структури. Також можна припустити, що відносно менша залежність між смертністю та населенням старше 60 років зумовлена низьким забезпеченням об'єктами соціальної інфраструктури, зокрема, якістю медичного обслуговування та віддаленістю сільських населених пунктів до центрів надання медичних послуг. Показник смертності також зростає через не структурні причини, а саме війну на Сході України, екологічну ситуацію, більшу травматичність праці на окремих територіях.

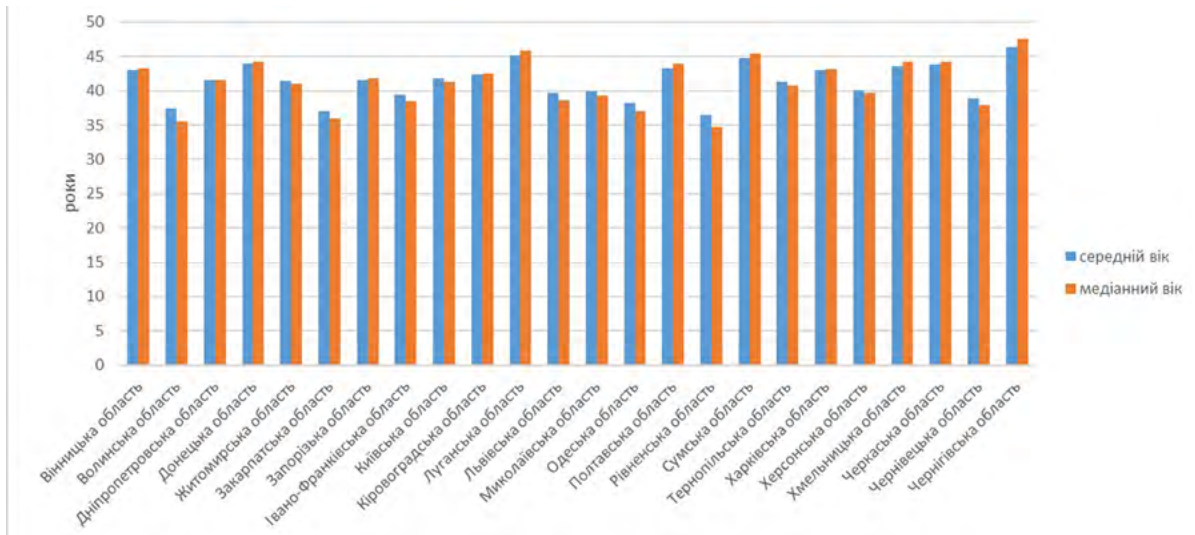


Рис. 5. Середній та медіанний вік сільського населення України, 2018 р.

(Побудовано за даними Державної служби статистики України, 2018)

Оцінити стан вікової структури також можна при аналізі показників середнього та медіанного віку населення. На діаграмі (рис. 4) чітко простежуємо, що найстарший вік населення у Чернігівській, Сумській, Луганській, Донецькій, Полтавській, Хмельницькій, Черкаській областях. Саме більшість районів цих областей мають і найнижчі значення природного приросту і значне відсоткове переважання когорти населення старше 60 років над когортою 0–15 років. Також відносно високі значення середнього та медіанного віку у промислово розвинених областях: Дніпропетровській, Запорізькій, Київській. Причиною такої демостатистичної картини у Київській області є територіальна диференціація демографічних характеристик та вплив міграцій, які особливо позначаються на стані територій «донорів» робочих місць. Схожа ситуація у промислово розвинених Дніпропетровській та Запорізькій областях. Економічний розвиток обласних та районних центрів цих міст створює попит на робочу силу, що є передумовою для маятникових міграцій. Цей вид міграції, при труднощах у працевлаштуванні, дозволяє жителям не мігрувати на довгий період за кордон, а продовжувати проживати у сільській місцевості. Завдяки маятниковим міграціям та наявністю розвинених агломерацій, сільські території, ймовірно, мають доступ до кращої медичної інфраструктури, що запобігає зростанню смертності. Такий стан природного від-

ворення сільського населення у цих областях зберігається навіть попри суттєві переважання старшого населення над молодшим (при співставленні когорти 0–15 років до когорти населення старше 60 років).

Інформація про вікові співвідношення має вагомое значення для соціальної сфери українського суспільства. Показник демографічного навантаження населенням старшим 65 років є важливим індикатором ситуації на ринку праці. Розраховані значення за даними Державної служби статистики показують, що найбільше навантаження на працююче населення у Чернігівській (415,5), Хмельницькій (403,9), Сумській (368,3), Вінницькій (328,1), Київській (315,4), Полтавській (297,4), Луганській (321,9) Черкаській (339,4) та Житомирській (299,1) областях (Розраховано за даними Державної служби статистики, 2018). Серед районів – найвищі значення демографічного навантаження фіксуються у Ріпкинському, Козелецькому, Менському районах Чернігівської області. Найменше демографічне навантаження у Закарпатській (175,5), Херсонській (217,8), Одеській (207,5), Волинській (222,2) областях (Розраховано за даними Державної служби статистики, 2018). При детальнішому аналізі даних, можна констатувати, що найнижче демографічне навантаження наявне Рокитнівському, Сарненському районах Рівненської області та у Великоберезнянському, Рахівському районах Закарпатської області.



Щодо статевого співвідношення у структурі сільського населення, то найбільший дисбаланс сформувався в старшій віковій групі, і виявляється він переважанням жіночого населення. Загалом по сільській місцевості всієї України можемо спостерігати такі тенденції: у всіх районах фіксується переважання жіночого населення; найбільші диспропорції статевого складу характерні для територій з високою часткою старшого населення.

Баланс статево-вікових співвідношень для сільської місцевості має вагоме значення, так як сільське поселення, порівняно з міським має меншу людність. Тому 15% молодого населення для села людністю 100 осіб означає, буквально, лише 15 молодих жителів. На жаль, моніторинг таких тенденцій проводиться не регулярно, остання дослідження опубліковане станом на 2014 рік. Згідно з даними, оприлюдненими у статистичному збірнику «Соціально-економічне становище сільських населених пунктів України», у 3023 сільських поселеннях не має населення віком від 0 до 5 років. Також серед них зафіксовано 2136 села, у яких не має молодого населення віком від 6 до 17 років. Найбільша кількість поселень з таким критичним станом статево-вікової структури у Чернігівській, Сумській, Харківській та Полтавській областях. Більшість цих поселень відносять до категорії дрібних, невеликих – людністю до 200 осіб (Державна служба статистики України, 2014).

Впродовж останніх двох років в Україні відбулися суттєві зміни на рівні нижньої та середньої ланок адміністративно-територіального устрою, демографічні наслідки яких можливо буде оцінити ще через декілька років. Але, порівнявши адміністративні карти до та після проведення реформ, можна виокремити низку як сприятливих, так і несприятливих факторів адміністративного впливу на демографічну ситуацію. Усі вони передусім зводяться до питання економічної дієздатності громад. Тут ситуація двояка. При успішному функціонуванні ОТГ – можливе часткове покращення демографічної ситуації через стримування механічного скорочення населення. Така перспектива існує у громадах з наявними підприємствами та іншими значними джерелами надходжень до бюджету. Однак в окремих регіонах є ризик створення неспроможних ОТГ. Так, на карті природного приросту ми можемо спосте-

рігати концентрацію сіл та селищ з критичною демографічною ситуацією й обмеженим економічним потенціалом. Подальше зниження добробуту мешканців таких громад створює загрозу поглиблення демографічної кризи.

Висновки з проведеного дослідження. У результаті проведеного аналізу виділено адміністративно-територіальні одиниці, які характеризуються кращими демографічними характеристиками, а саме у Рівненській (Рокитнівський, Сарненський), Закарпатській (Перечинський, Тячівський, Рахівський), Чернівецькій (Вижницький, Путильський, Сторожинецький) областях, а також області і райони які фактично на грані демографічної катастрофи Чернігівська (Менський, Козелецький, Ріпкинський), Сумська (Шосткинський). Також додаткової уваги з боку демографічної та соціальної політики потребує сільська місцевість у зоні лісостепу (Вінницька та Хмельницька області).

Результати розрахунку кореляції природного приросту, народжуваності та смертності з частками населення молодшої та старшої вікової когорти підтвердили логічні припущення щодо наявності зв'язку між показниками природного руху населення та статево-віковою структурою. Територіальний аналіз диференціації вікової структури та розрахунок демографічного навантаження частковий вплив міграцій. Також на стан статево-вікової структури і природне відтворення населення має частковий зв'язок із розселенськими характеристиками, адже малолюдні поселення більш вразливі до диспропорцій у віковій структурі. Однак якщо оцінити ситуацію загалом, диспропорції у статево-віковій структурі та порушення природного відтворення населення першочергово залежать від історичних передумов.

Отримані результати свідчать про потребу в покращенні соціальної інфраструктури, створенні робочих місць у сільській місцевості, зокрема в адміністративних одиницях із критичним значенням природного скорочення населення. Будь-які дії у цьому напрямку знизять рівень довгострокових чи постійних міграцій молоді, а також рівень смертності.

Проблеми сільського населення мають багато аспектів, але їх вирішення в сучасних політичних та економічних умовах має ключове значення для подальшого державного розвитку.

ЛІТЕРАТУРА:

1. Барановський М.О. (2017). Трансформація сільських територій України: від поляризації до децентралізації. *Часопис соціально-економічної географії*. Випуск 22(1), 47–52. [Baranovskiy M.O. (2017). Transformation of rural areas of Ukraine: from polarization to decentralization. *Journal of Socio-Economic Geography*. Issue 22 (1), 47–52 (in Ukrainian)].
2. Гладун О.М. (2013). Оцінка гіпотетичних втрат населення України за період 1897–2012 рр. *Демографія та соціальна економіка*, № 2 (20), 147–155. [O.M. Gladun (2013). Estimate of hypothetical population losses in Ukraine during 1897–2012. *Demography and Social Economy*, № 2 (20), 147–155 (in Ukrainian)].
3. Гудзеляк І.І. (2019). Географія населення: навчальний посібник. Львів: Видавничий центр ЛНУ імені Івана Франка. [Hudzelyak I.I. (2019). *Geography of the population: a textbook*. Lviv: Ivan Franko Lviv National University Publishing Center (in Ukrainian)].
4. Державна служба статистики України. (2014). *Соціально-економічне становище сільських населених пунктів України* : стат. зб. Київ. [State Statistics Service of Ukraine. (2014). *Socio-economic situation of rural settlements of Ukraine* : stat. zb. Kiev (in Ukrainian)].
5. Доценко А.І. (2010). Сільське розселення в Україні: динаміка та структура. Київ: РВПС України НАН України: Фенікс. [Dotsenko A.I. (2010). *Rural resettlement in Ukraine: dynamics and structure*. Kyiv: RVPS of Ukraine NAS of Ukraine: Phoenix (in Ukrainian)].
6. Заставецька Л.Б., Заставецька О.В. (2014). Шляхи оптимізації розвитку сільських територій в Україні. *Наукові записки Тернопільського національного педагогічного університету імені Володимира Гнатюка. Серія: Географія*. Вип. 2, 45–48 [Zastavetska L.B., Zastavetskaya O.V. (2014). Ways to optimize the development of rural areas in Ukraine. *Scientific notes of Ternopil National Pedagogical University named after Volodymyr Hnatyuk. Series: Geography*. № 2, 45–48 (in Ukrainian)].
7. Заяць Т.А. (Ред.). (2017). Трансформація сільського розселення в Україні: кол. моногр. Київ: Ін-т демографії та соціальних досліджень ім. М.В. Птухи НАН України. [Zayats T.A. (Ed.). (2017). *Transformation of rural settlement in Ukraine: col. monograph* Kyiv: Institute of Demography and Social Research. M.V. Ptuha of the National Academy of Sciences of Ukraine (in Ukrainian)].
8. Населення України. Банк даних. Державна служба статистики України. URL : <http://database.ukrcensus.gov.ua/PXWEB2007/> (дата звернення: 27.03.2021) [The population of Ukraine. Data bank. State Statistics Service of Ukraine (in Ukrainian)].
9. Рудницький О.П., Левчук Н.М., Воловина О., Шевчук П.Є., Ковбасюк А. Б. (2015). Демографія штучно викликаної людської катастрофи: масовий Голод 1932–1933 рр. в Україні. *Демографія та соціальна економіка*, № 3 (25), 43–63 [Rudnytskyi O.P., Levchuk N.M., Wolowyna O., Shevchuk P.E., Kovbasiuk A.B. (2015). Demography of a man-made human catastrophe: the case of massive Famine in Ukraine 1932–1933. *Demography and Social Economy*, № 3 (25), 43–63 (in Ukrainian)].
10. Сегіда К.Ю. (2013). Методичні основи аналізу розселення населення регіону. *Проблеми безперервної географічної освіти і картографії*. № 18, 150–155. [Sehida K. Yu. (2013). Methodical bases of the analysis of settlement of the population of the region. *Problems of continuing geographical education and cartography*. № 18, 150–155 (in Ukrainian)].
11. Цвігун І.А. (2013). Демографічна безпека України та напрями її регулювання. Кам'янець-Подільський: Видавець ПП Зволейко Д. Г. [Tsvigun I. A. (2013). Demographic security of Ukraine and directions of its regulation. Kamenets-Podilsky: Publisher P.E Zvoleyko D. G. (in Ukrainian)].
12. Чайка І.М. (2020). Вплив особливостей поселенської мережі на природний рух сільського населення України. Матеріали Міжнародної науково-практичної інтернет-конференції «Тенденції та перспективи розвитку науки і освіти в умовах глобалізації», Вип. 59. 11–15. Переяслав. URL: <https://confscientific.webnode.com.ua/arkhiv2/> (дата звернення: 27.03.2021) [Chaika I.M. (2020). The influence of the peculiarities of the settlement network on the natural movement of the rural population of Ukraine. Proceedings of the International scientific-practical Internet conference "Trends and prospects for the development of science and education in the context of globalization", Vol. 59. S. 11–15. Pereyaslav (in Ukrainian)].
13. Шевчук П.Є., Швидка Г.Ю. (2009). Закономірності формування статеві-вікової структури населення України. *Демографія та соціальна економіка*. № 2, 39–47. URL : <https://dse.org.ua/arkhiv/12/4.pdf> (дата звернення: 27.03.2021) [Shevchuk P.E, Shvydka G. Yu. (2009). Regularities of formation of sex and age structure of the population of Ukraine. *Demography and social economy*. № 2, 39–47 (in Ukrainian)].
14. Яворська В.В. (2015). Аналіз структурно-вікових деформацій населення: регіональний аспект. *Науковий вісник Херсонського державного університету. Серія: Географічні науки*. Вип. 2, 37–45. [Yavorska V. V (2015). Analysis of structural and age deformations of the population: regional aspect. *Scientific Bulletin of Kherson State University. Series: Geographical Sciences*. №. 2, 37–45 (in Ukrainian)].
15. Brown D.L, Glasgow N. (2012). Rural Ageing in the United States: Trends and Contexts. *Journal of Rural Studies*, 28 (4), 422–431. DOI: 10.1016/j.jrurstud.2012.01.002 (дата звернення: 27.03.2021).
16. Champion T., Shepherd J. (2006). Demographic Change in Rural England. Retrieved from https://www.researchgate.net/publication/254246210_Demographic_Change_in_Rural_England (дата звернення: 27.03.2021).
17. Kulcsár L. J. (2019). *The Demography of Rural America, A House Divided: Geographic Disparities in 21st Century America* Boston, October 4-5, 2019.
18. Stockdale A. (2011). A Review of Demographic Ageing in the UK: Opportunities for Rural Research. *Population Space and Place*, 17(3), 204–221. DOI: 10.1002/psp.591 (дата звернення: 27.03.2021).

Стаття надійшла до редакції 15.04.2021.

The article was received 15 April 2021.